



Asociación para el Desarrollo Aljarafe - Doñana

Nº 14 • Julio 2010



**ENTREVISTA**  
Manuel Cano López  
Gerente de la Federación de Arroceros de Sevilla

**PROGRAMA LIDERA**  
Los primeros proyectos del  
PAG Aljarafe-Doñana aprobados generarán  
en la comarca una inversión de  
900.000 euros

## FOTO PORTADA

Palacio del Conde Duque de Olivares  
(Sede del Ayuntamiento de Olivares)

Rocío Gómez Romero

## EDITA

Asociación para el Desarrollo  
de la Comarca Aljarafe-Doñana (ADAD)

Oficina técnica:

C/ Marqués de Santillana, 64

41840 Pilas (Sevilla)

Teléfono: 955 75 38 20

Fax: 955 75 30 93

e-mail: adad@adad.es

comunicacion@adad.es

www.adad.es

## DIRECCIÓN

Alfredo Florencio Calderón

## REDACCIÓN

Rocío Gómez Romero  
(Gabinete de Prensa ADAD)

## FOTOGRAFÍAS

Gabinete de Prensa ADAD y otros

## MAQUETACIÓN E IMPRESIÓN

Imprenta Cañitas S.L.

Polígono Industrial Pilas Sur

C/ Bollullos de la Mitación, 77-78

41840 Pilas (Sevilla)

Tf. y Fax: 954 750 295

Móvil: 665 504 228

E-mail: impcanitas@gmail.com



Asociación para el Desarrollo Aljarafe - Doñana



### Editorial

Rafael Moreno Segura

Presidente de ADAD



### Entrevista

Manuel Cano López

Gerente de la Federación de Arroceros de Sevilla



### PAG 2009-2015

- Los primeros proyectos aprobados generarán en la comarca una inversión de 900.000 euros

- Comunicación y dinamización social para acercar el PAG a la comarca



### Género

- El liderazgo, en femenino y plural (II Escuela de Liderazgo Femenino)



### Medioambiente

ADAD cuenta desde abril con un departamento técnico de medioambiente



### La Firma

“Es necesario contribuir a una mayor cohesión social y económica de los territorios rurales europeos mediante un enfoque territorial”

Miguel Castellano Gámez. Presidente de ARA



### Noticias

ADAD traslada su experiencia en la CETS a agentes del Parque Natural Sierra María-Los Vélez (Almería)



### Asociaciones

ACTIBA. Asociación de Comercios y Tiendas de Barrio de Pilas

“Activando el comercio tradicional y la compra sostenible”



### Emprendedores

Daniel Gil. Centro Ecuestre “El Acebuche”

“Recuperando la relación caballo-campo”



# Editorial

Pasado el ecuador de 2010, entrado ya el periodo estival, es momento de hacer un balance preliminar de los primeros meses de gestión del Plan de Actuación Global del Aljarafe-Doñana, como saben, el nuevo programa de desarrollo rural que está ejecutando ADAD en el periodo de programación 2009-2015, en el contexto regional del Programa Andaluz para el Desarrollo Sostenible del Medio Rural "LiderA".

Es sorprendente y muy gratificante para la Asociación Aljarafe-Doñana comprobar la magnífica respuesta que, en una época de recesión económica global como la que atravesamos, está cosechando en el arranque de su gestión el nuevo paquete de ayudas para el desarrollo rural comarcal, con más de 70 proyectos ya presentados en la ventanilla de la Asociación.

Esta respuesta es sin duda un síntoma del dinamismo y la vitalidad de tejido económico y social de nuestra comarca y del espíritu activo y emprendedor de muchos de nuestros habitantes, que encaran los malos momentos con iniciativas generadoras de empleo, riqueza, y sobre todo, ilusión.

Como ya he expresado en otras ocasiones, el Aljarafe-Doñana esperaba y necesitaba estos recursos que ha puesto a disposición del medio rural andaluz la Consejería de Agricultura y Pesca y el Fondo Europeo Agrícola para el Desarrollo Rural (FEADER), y por ello, me consta que tanto empresarios y emprendedores como los propios Ayuntamientos, asociaciones e instituciones de todo tipo vamos a saber aprovechar una vez más esta excelente oportunidad, para hacer de nuestra comarca un espacio donde la ruralidad se conjugue con aspectos de futuro, como la innovación, la sostenibilidad, la equidad social o el empleo.

Por otro lado, destacar el importante papel que en este nuevo periodo está desempeñando el Consejo Territorial de la Asociación, órgano que se encarga de la denegación o aprobación de los proyectos, y que hasta el momento está procurando responder con celeridad y agilidad a las expectativas de los potenciales beneficiarios de nuestras ayudas.

El Consejo Territorial que, no olvidemos, sienta sobre una misma mesa a representantes de los Ayuntamientos y a los agentes sociales y económicos más relevantes de la comarca, está respondiendo de forma unánime y consensuada a las iniciativas públicas y privadas que se están presentando al Plan de Actuación Global del Aljarafe-Doñana, como demuestra que en apenas un mes haya dado luz verde a los primeros proyectos aprobados, en total 11 iniciativas beneficiadas con un importe de subvención a fondo perdido de 234.686 euros que generarán una inversión en la comarca de 900.000 euros y consolidarán o crearán numerosos puestos de trabajo.

No obstante, como ya sabemos, el recorrido del Plan de Actuación Global no ha hecho más que empezar, y son ya más de 60 los proyectos que tenemos en cartera para su análisis y valoración, de los cuales aproximadamente 10 nuevas iniciativas serán llevadas para su aprobación al Consejo Territorial que ADAD tiene previsto celebrar a finales de julio.

Esto significa que, como ya apuntábamos, en el ecuador del primer año de gestión del programa de desarrollo, se va a superar con creces el millón de euros en inversiones generadas en la comarca, datos que sin duda invitan al optimismo y a los que formamos esta gran familia que es la Asociación para el Desarrollo Aljarafe-Doñana nos insufla energías positivas para continuar trabajando para mejorar nuestra tierra y apoyar a sus gentes.

## Manuel Cano López Gerente de la Federación de Arroceros de Sevilla



***“Doñana nos ha complicado siempre mucho la vida a los arroceros”***

Con una “fuerte ligazón” desde su infancia al mundo del arroz, Manuel Cano acaba de cumplir la mayoría de edad al frente de la gerencia de una Federación de la que con orgullo dice representar al 100% de los arroceros sevillanos. En todos estos años ha logrado dinamizar y fortalecer esta organización modélica, por su capacidad aglutinadora y por ofrecer servicios de toda índole (desde administrativos, técnicos, de comercialización, información, tratamiento e interlocución ante las administraciones hasta de investigación molecular). Nominado en 1995 por Franz Fischler representante de España ante el Comité Consultivo del Arroz, lleva más de 15 años representando a los arroceros españoles ante la Comisión, siendo además desde 2005 Presidente del grupo de trabajo del COPA-COGECA en Bruselas. En esta entrevista, Manuel Cano nos introduce en una de las entidades agrarias más representativas de la comarca y reflexiona sobre los problemas y logros de un sector con una gran capacidad de generación de empleo, riqueza, paisaje y vida, ya que, recordemos, los arrozales de Sevilla conforman la despensa natural de buena parte de la avifauna de Doñana, de ahí que hable de “compensación al agricultor” cuando tratamos el imprescindible binomio “conservación-agricultura”.

### **1.- ¿Cómo y cuando se produce su vinculación al mundo del arroz?**

Mi vinculación con el arroz viene de pequeño, mi padre, aunque de profesión juez, era agricultor de fin de semana. Compró una parcelita, luego otra y otra, hasta llegar a reunir 36 hectáreas en Isla Mayor. En el campo se evadía de toda la problemática de la judicatura, era magistrado del trabajo, que tenía su “mijita” de guasa, y recuerdo que cuando chico, cuando tenía malas notas, mi castigo era no venir al campo a trabajar, así que la ligazón es muy fuerte. De mayor estudié ingeniero técnico agrícola e impliqué en el tema del arroz a todas las empresas en las que trabajé antes de hacerlo en la Federación.

### **2.- ¿Dónde encontramos los orígenes de la Federación de Arroceros de Sevilla?**

En la Federación Sindical de Agricultores Arroceros de España, que nace en 1933, durante la II República. Era de régimen obligatorio, para en caso de necesidad intervenir el arroz para dar de comer al pueblo. La Federación de España vive la República, la Guerra Civil, la Dictadura y cuando entra la Democracia, al ser de régimen obligatorio, desaparece. Sevilla fue la única que se volvió a reorganizar, en principio en muchas asociaciones, pero aquello era un galimatías y una pérdida de energía. Entendimos que lo que teníamos que hacer era adaptar el modelo, que nos había servido durante tantos años, y así surgió la Federación de Arroceros de Sevilla en julio de 1986, de régimen voluntario y ya desde su constitución formada por el 100 % de los arroceros sevillanos.

### **3.- ¿Cuáles son sus principales objetivos?**

Representamos y defendemos los intereses de 850 arroceros. Personalmente creo que el agricultor arrocero de lo que tiene que saber es de agricultura, por eso desde aquí intentamos que no tenga que moverse de su campo, y si tiene un problema, nosotros

se lo resolvemos. En la Federación ofrecemos desde asesoramiento técnico a la producción, con una plantilla de 64 ingenieros técnicos agrícolas, a servicio y apoyo para realizar todo el papeleo de la PAC y otros temas administrativos. La Federación nació y sigue con ese espíritu, y una de las tareas que me pidieron cuando me encargaron en 1992 la gerencia fue dinamizarla, hacerla fuerte y representativa, como intento hacer.

#### **4.- ¿Cuál es su papel en el Comité Consultivo de Bruselas?**

A mi llegada a la Federación me invitaron al Comité, y desde la primera vez que fui entendí que debíamos tener un sitio propio allí, que es donde se legisla, habla, discute y organiza el futuro del arroz, y donde se dice de primera mano a la Comisión de Agricultura de la Unión Europea cuáles son nuestros problemas. Entramos como sectorial de ASAJA, en principio de libre oyente, hasta que en 1995 el comisario Franz Fischler me nombra directamente representante de España ante el Comité Consultivo del arroz. En el 2005, y así sucesivamente hasta el 2012, todos los representantes de Europa me eligen presidente del grupo de trabajo del COPA-OGECA, es decir, de todos los arroceros de Europa.

#### **5.- ¿Compartís los mismos problemas los arroceros europeos?**

Sí, entre otras cosas porque casi todas las regiones arroceras de Europa están en deltas, estuarios o zonas protegidas, porque el territorio arrocero por su propia condición atrae a una avifauna importante, lo que lo hace un cultivo especial.

#### **6.- La producción de la Federación de Sevilla es en su totalidad integrada ¿el resto de arrozales de España y Europa siguen este modelo de cultivo?**

Fuimos los pioneros en España y Europa y seguimos siendo los que al 100% lo hacemos así. Apostamos por la producción integrada porque entendíamos que era invertir de forma eficiente y sostenible el dinero público que recibimos. En principio nos propusimos hacerlo en un 30% pero ya en el 98 conseguimos hasta un 44%, en el 99 un 54% y desde el 2000 nos subimos a la barrera del 60. En la actualidad, en el 62% de la superficie arrocera de Sevilla no se utiliza agroquímico, lo hemos desterrado de nuestra mentalidad. Y eso no es un mérito sólo de los arroceros, es del sector de la mano de la Consejería de Agricultura y Pesca de la Junta de Andalucía.

#### **7.- Al ser Sevilla la única zona arrocera integrada, ¿es también un laboratorio experimental y un espejo donde pueden mirarse otras zonas?**

Eso lo han dicho siempre, nosotros hemos exportado nuestra producción integrada a Extremadura y fuera de España. Sin embargo, hay otras zonas, como el Delta del Ebro o Valencia donde no se hace la corrección del cultivo ni en agroquímico, ni en labores ni en nada y se aporta mucho más dinero que a Sevilla, donde hacemos un cultivo realmente respetuoso con el medioambiente.

#### **8.- Sin embargo, a pesar de la calidad del arroz que producís, no contáis con una denominación de origen propia**

Por la suerte y la desgracia de haber tenido y tener a una de las empresas más poderosas del mundo. Suerte porque ha hecho una aportación importante durante muchos años, en los que el agricultor no tenía que preocuparse de vender su cosecha porque esta industria la compraba y pagaba sin problemas. Pero también desgracia porque al ser una empresa mundial con sucursales en todos sitios, no interesa venderlo como arroz de Sevilla, y eso ha supuesto un valor añadido para ellos, no para nosotros. Los arroceros sevillanos nos hemos puesto la chaqueta de industriales el año pasado. Hemos empezado a vender y nos hemos llevado una adjudicación estatal, una primera prueba de introducción de nuestro arroz en el mercado. En el futuro continuaremos apostando por la comercialización, y si fuera rentable, iríamos a por la denominación de origen.

### ***“Nos hemos puesto la chaqueta de industriales el año pasado”***

#### **9.- Imagino que la convivencia con el Espacio Natural también habrá tenido algo que ver en la apuesta del sector por producir de forma respetuosa con el medioambiente**

Ahora nos intentan hacer ver que todos somos Doñana, pero tiene que pasar tiempo para que nos lo creamos porque Doñana nos ha complicado mucho la vida, siempre. Creo que ha estado y sigue estando muy encerrada en sí misma, por eso, que de pronto nos digan que la fresa, la viña, el olivar y el arroz somos Doñana, pues francamente, a mi me hace falta un poquito más de tiempo para creérmelo. Ahora, por ejemplo, se cuestiona en Europa la fresa que llega con el distintivo de Doñana porque se asocia a problemas medioambientales que están perjudicando al Espacio. Hay que poner un poquito de orden en las manifestaciones internas que hacemos.

#### **10.- Hablando de medioambiente, el agua ha sido durante décadas el gran caballo de batalla de los arroceros, ¿continúa siéndolo en la actualidad?**

Sí, sigue igual porque cuando el sector arrocero se potencia en los años 50 no había tantos cultivos que dependieran del Guadalquivir. De hecho, empezamos a tener problemas en los años 80, en los que incluso un año hidrológico muy malo decidimos no sembrar para que no se fuera al traste todo lo cultivado en la cuenca. El arroz necesita mover mucha agua porque tenemos al Atlántico en nuestras tomas de riego, subiendo cada 6 horas. Los arroceros hemos regado normalmente con 1 o 1,5 gramos, y en la época que te he dicho empezamos a ver los 2 gramos de salinidad, hasta llegar a sembrar en el 2008 y 2009 con 7,44 gramos de sal por litro. ¿Eso es culpa de la regulación del río? Pues gran parte de culpa tiene. El Guadalquivir se draga sin

informes ambientales y sin que la autoridad portuaria se atenga a absolutamente nada. Se draga para meter barcos cada vez más grandes cuando no hay más que asomarse a la orilla del río para ver que no entran tantos como dicen. Creo que hacer que Sevilla se ponga a competir en contenedores con otros puertos cercanos es una locura. ¿Hasta cuando va a seguir pasando esto? Hasta que estos políticos se aburran de despilfarrar nuestro dinero público.

**11.- En muchas ocasiones llega a la opinión pública quejas de los arroceros por los problemas que causa en el cultivo la avifauna de Doñana, ¿cree que es posible conjugar conservación y cultivo del arroz?**

Es posible compensando, lo que no es posible es que tengamos más de 20.000 calamones a un margen y otros tanto al otro porque en verano en los arrozales hay agua y en Doñana no. Esa cantidad de pájaros en unos mismos focos, hacen polvo esos campos. Lo mismo pasa con las cigüeñas que se meten en los arrozales a comerse el cangrejo rojo, una especie no autóctona que nos han metido aquí por el abandono de la administración ambiental. Esta es una pelea que de momento tenemos absolutamente perdida, y lo único que pedimos es que alguien del departamento técnico de la Delegación o la Consejería de Medio Ambiente venga, valore y certifique esos daños, pero no quieren venir, no se atiende nuestras denuncias.

***“La conjunción de conservación y cultivo del arroz es posible compensando al agricultor por los daños que provoca la avifauna”***

**12.- ¿Qué significa el arroz en término de riqueza y empleo en la comarca?**

Históricamente el arroz ha sido el principal mecanismo de empleo no sólo de La Puebla del Río o Isla Mayor, durante décadas también lo fue de toda la provincia de Cádiz y gran parte de la de Sevilla. Hoy son cultivos altamente mecanizados pero seguimos haciendo algunos trabajos a mano, lo que supone de 6 a 8 peonadas por hectárea/año. Pero además el sector arrocero en Sevilla tiene una mecanización y un poder extraordinario, el parque de maquinaria es tan moderno y potente que le damos la vuelta a las 36.000 hectáreas en una semana. Sólo en Isla Mayor tenemos un parque de aviación con tres compañías aéreas fijas.

**13.- ¿Cuáles son los principales desafíos que tiene ante sí la Federación?**

Los desafíos son dos y además históricamente siguen siendo los mismos. No tenemos una buena estabilidad de precios, en lo que influyen tanto la UE como el propio gobierno. Y no lo digo porque sea fácil meterme con la administración, es que la regulación de mercados es competencia del Ministerio de Agricultura, que está haciendo una dejación de funciones absoluta, y

en Bruselas tratar el tema es tan complicado como intentar domesticar a un elefante. Te ves impotente ante industrias tan poderosas como la que tenemos aquí, llegan a imponer su santa voluntad y crean un oligopolio. Ese es el mundo en el que tenemos que seguir peleando, sin bajar la guardia nunca. Y el otro caballo de batalla es el riego, tenemos que reclamar otro sistema, que ahorre agua y energía, y reduzca los costes de producción, pero para eso hace falta un sistema de captación de agua dulce o poner un tipo de barrera en el Guadalquivir que impida la entrada de agua salada del Atlántico. ¿Si lo han hecho en el Támesis y en Holanda por qué no en Sevilla?, ¿por qué el Guadalquivir es tan intocable?

**14.- Por último, acaban de incorporarse como socios a ADAD ¿por qué y para qué?**

Determinados socios de ADAD entendieron que al ser el arrocero un sector tan dinámico debíamos estar. Lo propusimos, nos aceptamos, y ahí estamos de muy buen grado, lo que podamos aportar lo aportaremos e intentaremos implicarnos a tope, como nos gusta. De todas formas, nuestro primer contacto con ADAD se remonta al año 2000, en el que montamos un laboratorio de diagnóstico con su ayuda, un laboratorio que ahora es molecular y me atrevo a decir que no lo tiene nadie. Y esto ha sido gracias a ADAD, por eso, ¡qué menos que ofrecer ahora nuestra experiencia, y no sólo en lo que respecta al arroz!



**Manuel Cano en las dependencias del Laboratorio de la FAS, que cuenta con tecnología molecular de última generación.**



Asociación para el Desarrollo Aljarafe-Doñana

# Invertimos en la comarca, invertimos en ti

## PLAN DE ACTUACIÓN GLOBAL

### Los primeros proyectos aprobados generarán en la comarca una inversión de 900.000 euros

La mayor parte de los proyectos aprobados son iniciativas privadas de carácter productivo, entre las que se encuentran empresas de nueva creación y propuestas de modernización y mejora de actividades empresariales que ya están en funcionamiento. En total en estos primeros meses de gestión del Plan de Actuación Global del Aljarafe-Doñana se han presentado a la ventanilla de ADAD más de 70 proyectos, lo que evidencia el dinamismo económico y social que registran los pueblos de la comarca pese a la época de recesión económica que atravesamos

Imagen del último Consejo Territorial de ADAD, celebrado el 9 de junio en la sede de la Federación de Arroceros de Sevilla, en Isla Mayor, en el que se aprobaron 8 proyectos dentro del Plan de Actuación Global 2009-2015 del Aljarafe-Doñana

La respuesta que está teniendo el nuevo marco de ayudas de ADAD en la comarca, el Plan de Actuación Global 2009-2015, con más de 70 proyectos registrados en los primeros meses del año, fotografían un dinamismo económico y social inusual en una época de recesión económica y demuestran la oportunidad y bondades del nuevo Programa Andaluz para el Desarrollo Sostenible del Medio Rural "LiderA", dotado con fondos procedentes de la Consejería de Agricultura y Pesca y del FEADER (Fondo Europeo Agrícola de Desarrollo Rural).

A estas expectativas está respondiendo el Consejo Territorial ADAD, el órgano colegiado de participación y representación compuesto por responsables políticos de los Ayuntamientos y agentes sociales y económicos, con la aprobación de los primeros proyectos. Hasta un total de 11 iniciativas, la mayor parte de ellas de carácter empresarial, han recibido en apenas un mes el visto bueno de este órgano, que se encarga de la denegación o aprobación de subvenciones en el nuevo periodo de programación. En cifras, estos primeros proyectos van a beneficiarse de un importe de subvención a fondo perdido de 234.686 euros, generarán en la comarca una inversión total 900.000 euros, consolidarán 20 empleos y posibilitará la creación de 5 nuevos puestos de trabajo.

Estas cifras reflejan la buena marcha del nuevo programa de diversificación y apoyo socioeconómico de ADAD, de ahí la satisfacción que el Presidente de la Asociación y Alcalde de Huévar del Aljarafe, Rafael Moreno, ha mostrado ante los miembros del Consejo Territorial en las sesiones celebradas el 29 de abril en Pilas y el 9 de junio en la sede de la Federación de Arroceros de Sevilla en Isla Mayor. En palabras de Moreno, "el mecanismo ya está en marcha y trabajando en la dinámica propia, la aprobación de proyectos que dinamicen la economía y el tejido social de nuestra comarca, lo que supone un gran reto porque hay que cumplir y no defraudar a la gente". También destacaba Rafael Moreno la magnífica acogida del PAG, "con 70 proyectos presentados



en la ventanilla, lo que demuestra que mientras se esperaba la nueva asignación de fondos, la Asociación ha estado viva y dinamizando el territorio”.

**“Los proyectos van a tener una alta incidencia de género y juventud”**

La mayor parte de los proyectos aprobados, hasta un total de 7, se corresponden con iniciativas privadas de carácter productivo, entre las que se encuentran interesantes proyectos empresariales de nueva creación y propuestas de modernización y mejora de actividades existentes. Todos se incluyen en la medida número 3 del Plan de Actuación Global, “Apoyo a la diversificación de la economía rural”, y van a tener una alta incidencia de género y juventud, al tratarse de iniciativas promovidas en gran parte por mujeres y/o jóvenes o que van a crear empleo entre estos sectores de población.

Asimismo, el apoyo financiero de ADAD permitirá que muchas de las empresas subvencionadas realicen un importante giro hacia criterios de gestión o producción más sostenibles, ya que se han apoyado proyectos que van a generar mejoras ambientales notables, ya sean de calidad, eficiencia, reducción del consumo, etc.

## Creación y modernización de empresas



Consejo Territorial del 29 de abril celebrado en la sede de ADAD en Pilas

En definitiva, con los primeros fondos del programa “LiderA” adjudicados por ADAD se procederá a la creación de 3 nuevas empresas, una que realizará trabajos de ingeniería y servicios de consultoría y asistencia técnica a empresarios, particulares e instituciones en Almensilla; una segunda dedicada al pupilaje y doma de caballos, formación y turismo ecuestre en Bollullos de la Mitación; y una tercera en Isla Mayor, municipio en el que se va a montar una clínica veterinaria. Estos tres nuevos proyectos tienen en común que son iniciativas de jóvenes y que ofrecen servicios deficitarios en la comarca.

En el apartado de modernización y mejora empresarial, con proyectos que tendrán una importante

incidencia medioambiental, se va a subvencionar la ampliación, diversificación y modernización de servicios de una empresa de instalación eléctrica en Bollullos de la Mitación y el traslado a un nuevo polígono industrial de una carpintería pileña, ubicación geográficamente más estratégica y que posibilitará al empresario desarrollar su actividad en mejores condiciones medioambientales y de seguridad.

También en Pilas, dentro de esta primera remesa de proyectos aprobados, la Asociación Aljarafe-Doñana va a apoyar la mejora de la eficiencia ambiental de una empresa de fabricación de piezas y reparación de maquinaria industrial y la modernización de un centro de educación infantil, que además de mejorar su tecnología, equipamiento y materiales, con la ayuda de ADAD ofrecerá servicios tan novedosos como la detección de trastornos de conducta y su asesoramiento para el tratamiento en edades tempranas.

En cuanto a los proyectos de carácter no productivo que han recibido el visto bueno del Consejo Territorial, encontramos iniciativas propias de ADAD relacionadas con la cooperación, el fomento de la igualdad de oportunidades entre mujeres y hombres (como la Escuela de Liderazgo Femenino) y el plan de comunicación de la organización. Por último, la Asociación también ha financiado a través del PAG las III Jornadas Internacionales de la Aceituna de Mesa, organizadas por la Fundación para el Fomento y Promoción de la Aceituna.





# COMUNICACIÓN Y DINAMIZACIÓN SOCIAL PARA ACERCAR EL PAG A LA COMARCA

El equipo técnico de ADAD ha continuado durante estos últimos meses la campaña de comunicación y dinamización que iniciara a finales de 2009 con el propósito de acercar el Plan de Actuación Global a todos los potenciales beneficiarios de la comarca, contando para ello con la colaboración de los Ayuntamientos y la implicación activa de empresarios, asociaciones y particulares. Este importante esfuerzo de comunicación a nivel local también se ha extendido a encuentros más específicos con algunos agentes claves en la difusión o gestión del Plan de Actuación Global, como la Asociación de Empresarias del Aljarafe y Doñana (AMEDALYD), la Asociación de Empresarios Turísticos Puerta de Doñana, el Centro de Apoyo al Desarrollo Empresarial (CADE) de Benacazón, la Federación de Cooperativas Agrarias de Sevilla (FAECA) o los equipos técnicos de género y juventud de los Ayuntamientos de comarca.

Otra pieza imprescindible en la difusión y gestión del programa están siendo los Agentes de Desarrollo Rural, con quienes se ha mantenido y mantiene reuniones informativas y de asesoramiento individual y colectivas, y a quienes se ha formado sobre el PAG y la herramienta informática CREAM. Este programa informático facilita la realización de los modelos de solicitud que hay que presentar en la ventanilla de ADAD para poder ser beneficiarios del programa de ayudas, entre los que se encuentran documentos como las memorias, la viabilidad económico-financiera de los proyectos, el tratamiento de las líneas transversales de actuación del PAG Aljarafe-Doñana (género, juventud, medioambiente y cambio climático, ....), etc.



**Sanlúcar la Mayor.** En mayo se celebraba la última sesión local de presentación del PAG en Sanlúcar, donde se registraba un alto índice de participación y expectación. En el acto, presidido por el alcalde, se explicaron las principales líneas de actuación y el procedimiento de gestión del programa y se atendía multitud de dudas de los participantes.



**RAÚL CASTILLA**  
ALCALDE DE SANLÚCAR LA MAYOR

*“Estos recursos me parecen fundamentales para el desarrollo de nuestra comarca. Las líneas que se han abierto son muy interesantes y creo que van a dar respuesta a los retos que tenemos por delante. La respuesta es integral, y desde el Ayuntamiento de Sanlúcar la Mayor el programa es muy bienvenido, sobre todo en un momento tan complicado como el actual, en el que esta Asociación, canalizando fondos europeos y de la Junta de Andalucía, viene a dar respuestas al colectivo de empresarios, a las asociaciones y también a la propia institución, el Ayuntamiento”.*





**Agentes de Desarrollo Local.** La última reunión informativa de carácter colectivo que mantenía ADAD con los ADL de la comarca, en la que también participaban representantes de CCOO y UGT, tenía lugar el pasado 10 de mayo con el objetivo de dar a conocer en profundidad algunos detalles técnicos relacionados con la presentación de proyectos al Plan de Actuación Global. Para ADAD, los ADL son una pieza fundamental en la gestión del programa, ya que apoyan su difusión, ayudan y asesoran a promotores en la presentación de sus propuestas y sirven de interlocutores entre la Asociación y éstos, ya sean emprendedores, Ayuntamientos o asociaciones sin ánimo de lucro, los tres posibles beneficiarios de este paquete de ayudas.



**FAECA.** ADAD presentaba el 25 de abril en la sede sevillana de la Federación de Asociaciones de Empresas Cooperativas Andaluzas el Programa “LiderA”, en el que se enmarcan los distintos Planes de Actuación Global comarcales de la provincia. Celebrada a instancias de FAECA-Sevilla, esta sesión servía para informar a los cooperativistas sobre las distintas líneas de intervención y subvención que los 8 Grupos de Desarrollo de Sevilla (Aljarafe-Doñana, Bajo Guadalquivir, Campiña-Alcores, Corredor de la Plata, Estepa Sierra Sur, Gran Vega, Serranía Suroeste y Sierra Morena sevillana) ofrece a las cooperativas agrarias, y “para implicar a las cooperativas en el desarrollo de sus pueblos, animarlas a que participen en los Grupos y sean elementos de dinamización territoriales”, en palabras del técnico de FAECA Emilio Jiménez, representante de esta organización en el Consejo Territorial de ADAD.



**CADE de Benacazón.** El Centro de Apoyo al Desarrollo Empresarial (CADE) de Benacazón, perteneciente a la Red Territorial de Apoyo a Emprendedores de la Fundación Andalucía Emprende organizaba el 5 de mayo en Aznalcázar unas jornadas sobre la “Incorporación de las TICs en las micropymes” en las que el Gerente de la ADAD, Alfredo Florencio, presentaba el nuevo programa de ayudas y explicaba la incidencia que éstas pueden tener en la modernización, incorporación, uso y adaptación de las empresas comarcales a las nuevas tecnologías de la información y la comunicación.

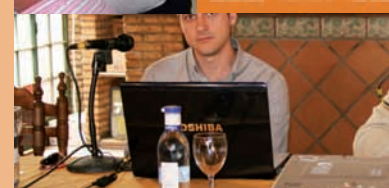


Foto: ARA



En la imagen, de izquierda a derecha, Miguel Castellano (Presidente de ARA), Isabel Aguilera (Directora General DSMR) y José Antonio Cruz (Jefe de Servicio)

La Directora General de Desarrollo Sostenible del Medio Rural de la Consejería de Agricultura y Pesca de la Junta de Andalucía, Isabel M<sup>a</sup> Aguilera, anunciaba el 22 de junio en Loja que ya son 3.000 los proyectos registrados en las oficinas de los 52 Grupos de Desarrollo Rural andaluces, entre los que se encuentra la Asociación para el Desarrollo Aljarafe-Doñana.

Aguilera informó que Andalucía es la única región en toda Europa en

anticipar la totalidad de los fondos económicos a los Grupos de Desarrollo, que disponen de 217 millones hasta 2011 para invertir en sus comarcas. “Se ha demostrado que estas ayudas están generando un importante dinamismo económico en las zonas rurales ya que por cada euro pública la iniciativa privada invierte el triple”, explicaba ante más de 200 técnicos de los GDR que participaban en unas jornadas técnicas sobre la gestión del Programa de Desarrollo Rural.

# EL LIDERAZGO, EN FEMENINO Y PLURAL

El 12 de mayo arrancaba en Salteras con el movimiento asociativo de mujeres de la comarca la primera sesión de la II Escuela de Liderazgo Femenino, un ambicioso y singular proyecto de formación impulsado por el área de género de la Asociación para el Desarrollo Aljarafe-Doñana en el que durante los dos meses iniciales han participado más de 50 alumnas de toda la geografía comarcal, representantes de la política, los equipos técnicos de igualdad de los ayuntamientos, el mundo empresarial y el tejido asociativo de mujeres.

El origen de esta acción formativa se remonta al 2006, año en que la técnica de género de ADAD, Eva Martínez, empieza a trabajar “para poner en valor las formas de liderazgo femenino”, una necesidad que se proyectaba tanto del trabajo de campo con las mujeres de la comarca como de los distintos estudios y diagnósticos realizados por la Asociación, de forma individual o a través de los diversos proyectos de cooperación en materia de género en los que participaba con otros Grupos de Desarrollo.

Se trataba, y se trata, de colocar y subrayar en la agenda del desarrollo rural comarcal las contribuciones de sus mujeres al desarrollo económico, social y cultural, mejorando para ello su empoderamiento y valorizando las formas de liderazgo femenino, unos talentos históricos y unas fórmulas de liderar tradicionalmente constreñidas por la preeminencia histórica de la cultura patriarcal y androcéntrica, y que sin embargo, presentan muchas ventajas frente al liderazgo masculino o masculinizado.

En definitiva, las Escuelas de Liderazgo Femenino nacían y han continuado su desarrollo en el Aljarafe-Doñana para generar y potenciar condiciones que permitan una mayor incidencia de las necesidades e intereses de las mujeres de la comarca, en su diversidad (de ahí su estructuración en sesiones para políticas, empresarias, técnicas y el movimiento asociativo), en las agendas del desarrollo rural y en los espacios de decisión local.

Según Miriam Bastidas, del Instituto BAKUN y Directora de la Escuela, “se ha realizado un trabajo concreto con grupos diferenciados de mujeres para identificar y abordar dinámicas rutinarias e incidentes que habitualmente sabotean el ejercicio del liderazgo”. Un trabajo eminentemente práctico y reflexivo, de carácter itinerante (las clases se han repartido en distintas localizaciones para favorecer la vertebración territorial, el conocimiento de la comarca, y lo que es más importante, la implicación de las participantes, que han sido las encargadas de la logística de las clases) y dividido en 3 bloques temáticos: el autococonocimiento para el empoderamiento y liderazgo, los modelos y bases para el liderazgo femenino y el entrenamiento para el liderago.



## “Lideresas” de la vida cotidiana

Representantes del movimiento asociativo de mujeres de prácticamente todos los municipios de la comarca Aljarafe-Doñana y de Villanueva del Ariscal (municipio invitado por su estrecha vinculación con el territorio) han participado de forma entusiasta en la Escuela de Liderazgo para “mujeres de la vida cotidiana”, de las que “se desconoce el importante papel social que cumplen como actrices activas del desarrollo rural y el soporte que ofrecen a las frágiles infraestructuras de las sociedades rurales en políticas sociales y en el cuidado de la propia vida”, reflexionaba Miriam Bastidas. Para revertir esta situación, la Escuela ha creado espacios para que las representantes del movimiento asociativo reactiven sus acciones individuales y colectivas, liderando en femenino, es decir, “con formas de liderar provenientes de su historia y no de la impostura”, en palabras de la Directora de BAKUN.

Marisa Morales, Presidenta de la Asociación de Mujeres de Salteras AFAN XXI y alumna de la dos ediciones de la Escuela, destaca de esta última las habilidades descubiertas, interiorizadas y practicadas en las clases, entre las que subrayaba “poder actuar en todos los ámbitos, saber escuchar sin desestabilizarme, tener confianza en mí misma y aceptar otros puntos de vista, ver el mundo desde una mirada diferente. En las negociaciones, no entrar en rebajas, lograr un mayor poder de persuasión, no sentirme frágil ante las críticas y considerar la comunicación como una herramienta clave de empoderamiento”.

## “Lideresas” del escenario político

El liderazgo femenino en el campo de la política choca con obstáculos como los desequilibrios existentes en los puestos de decisión, el reduccionismo de la acción política de la mujer (relegada a determinadas áreas de trabajo, eminentemente feminizadas), la preeminencia del liderazgo androcéntrico, las reglas informales o el coste familiar y personal. Con este panorama, la II Escuela de Liderazgo de ADAD ha trabajado con las políticas de la comarca para afianzar sus formas de liderazgo propias, optimizar sus conocimientos y habilidades o patrimonio para la gestión social y política y entrenarse en el ejercicio de su liderazgo. Para Rocío Castejón, Primera Teniente Alcalde del Ayuntamiento de Bollullos de la Mitación y responsable de la Concejalía de Tráfico y Seguridad Ciudadana, la Escuela “te empodera como política, te da herramientas para desenvolverte en este mundo pero desde tu propia autenticidad como mujer y como política, lo que al final te permite trabajar de una forma más efectiva”. Rocío, que también ha sido alumna de las dos ediciones, subrayaba el aspecto conector o de creación y consolidación de redes que ha implicado esta iniciativa, asegurando que “gracias a la Escuela nos hemos puesto en contacto las distintas concejalías de la comarca, hemos compartido unas experiencias que nos unen y hemos creado unas redes que te permiten compartir problemas y soluciones”. La Primera Teniente Alcalde de Bollullos concluía su reflexión sobre la Escuela lanzando un mensaje esperanzador, “las mujeres somos igualmente válidas para ocupar una posición política de relevancia y aunque a mi generación nos está tocando vivir estos cambios, hay que quedarse con que se puede conseguir, cuesta, pero se puede”.

## “Lideresas” en un negocio “de hombres”: la empresa

Son de sobra conocidos los “obstáculos añadidos” que encuentra la mujer emprendedora en el medio rural a la hora de iniciar o desarrollar su negocio (mayor dificultad en el acceso a subvenciones y al crédito o financiación de sus proyectos, escaso apoyo social y familiar, difícil y agotadora conciliación profesional y familiar, etc.). Para reflexionar sobre estas barreras, históricas, sociales, administrativas o culturales, la Escuela de Liderazgo Femenino de ADAD ha creado un espacio de encuentro y formación que sin duda ha fortalecido las iniciativas empresariales de las alumnas participantes, que partiendo del reconocimiento de esa multiplicidad de barreras que disuaden el éxito, han logrado poner en valor sus talentos y capacidades como emprendedoras, en definitiva, como ejes fundamentales para el desarrollo sostenible de nuestra comarca.

Para M<sup>a</sup> Carmen García, gerente de Mundicorp, presidenta de la Asociación de Empresarias AMEDALYD y alumna de la Escuela, esta acción formativa “nos ha dado la oportunidad de poner sobre la mesa todos los problemas que tenemos las mujeres empresarias en el mundo rural, como la conciliación. Además destacar que en esta época de crisis somos aún más frágiles porque se demoran los pagos, incluso por parte de los organismos públicos, y por eso tenemos que adelantar nuestro propio capital y si no lo tenemos, pedir préstamos. No tenemos recursos económicos y la administración no nos apoya lo suficiente. Queremos ejercer nuestro liderazgo para que esta situación se modifique y la dinamización rural que aportan nuestras empresas se ponga en valor porque son las mujeres empresarias y emprendedoras las que mejor pueden liderar la lucha contra la desigualdad”, explicaba.

## “Lideresas” que velan por la política y la práctica de género

Los equipos técnicos de las áreas de igualdad de los municipios (CIM y PIM) son agentes clave para asegurar el cumplimiento de las políticas y prácticas de género en el mundo rural, sin embargo, en la mayor parte de los casos, trabajan desde una posición frágil en las estructuras locales (mayor rotación, inestabilidad y precariedad laboral, poca consideración e importancia del trabajo realizado y desvinculación de las áreas “importantes” de la administración local, limitado acceso e incidencia en los sistemas de gestión de los recursos financieros y técnicos, etc.).

Estas circunstancias hacen que “parezca que el trabajo que hacemos sea superficial, y a través de la Escuela nos damos cuenta de que no lo es”, aseguraba la alumna África Arroyo, abogada y experta en igualdad. “La Escuela de Liderazgo me ha servido sobre todo para darme cuenta de que comparto con muchas compañeras una filosofía de vida que creía que era individual. Pero la Escuela es también un espacio de reflexión, donde fortalecer alianzas y donde me siento apoyada y escuchada”, comentaba África.

# ADAD CUENTA DESDE ABRIL CON UN DEPARTAMENTO TÉCNICO DE MEDIOAMBIENTE

En sus primeros meses de funcionamiento está centrando esfuerzos en la puesta al día del sistema de calidad y medioambiente y en la planificación de acciones de sensibilización y formación ambiental, especialmente en el proyecto de educación ambiental “Endoñánate” y en la organización de unas jornadas sobre cambio climático que se celebrarán en septiembre

Tras una larga trayectoria de compromiso y acción por el medioambiente y la sostenibilidad en la comarca, ADAD incorporó a mediados de abril en su estructura organizativa y técnica, con el apoyo de la Consejería de Medio Ambiente de la Junta de Andalucía, una nueva área de trabajo, la de medioambiente.

En sus primeros meses de funcionamiento, este departamento ha centrado sus esfuerzos en la puesta al día del sistema de calidad y medioambiente y en la planificación de acciones de sensibilización, dinamización y formación ambiental, más concretamente, en las tareas preliminares del proyecto de educación ambiental “Endoñánate” y en la organización de unas jornadas sobre cambio climático que se celebrarán en septiembre, ambas actividades también subvencionadas por la Consejería de Medio Ambiente.

Entre las funciones que está asumiendo el departamento de gestión ambiental podemos destacar el asesoramiento gratuito a empresas e instituciones sobre temas y problemáticas relacionadas con el medioambiente, así como la formación, sensibilización y dinamización de la población comarcal, y muy especialmente de jóvenes y mujeres, en torno al medioambiente y el cambio climático. Asimismo, se está realizando la transversalización y adaptación del enfoque de sostenibilidad en todos los proyectos y actividades que ejecuta o financia ADAD, en coherencia con el documento de planificación estratégica territorial 2009-2015.

## JORNADAS SOBRE “CAMBIO CLIMÁTICO Y ENERGÍAS RENOVABLES”



Considerado como problema a escala mundial, son muchos los expertos que coinciden en la necesidad de trabajar desde lo local para frenar los efectos del cambio climático. En este marco de acción local, ADAD organiza unas jornadas para dar a conocer y poner en valor las iniciativas que se están desarrollando en Andalucía para fomentar las energías renovables, así como favorecer la divulgación y difusión de buenas prácticas medioambientales y la puesta en marcha de acciones concretas en la comarca. La jornada se celebrará el **28 de septiembre** en el **centro de visitantes del Guadimar (Aznalcázar)** y está dirigida principalmente a los concejales y técnicos de Medio Ambiente, los Agentes de Desarrollo Local, las asociaciones ecologistas, medioambientales y de agricultores, y en general, todas las personas interesadas en el tema.

## 12 CENTROS ESCOLARES PARTICIPARÁN EN “ENDOÑÁNATE”



Tras una primera ronda de contacto con directores, tutores y profesores, en la que se ha dado a conocer el proyecto a la comunidad educativa, son ya 12 los centros escolares de la comarca (2 colegios de primaria y 10 institutos) que han confirmado su participación en la campaña de educación ambiental “Endoñánate”, que acercará los valores del Espacio Natural de Doñana a casi 400 escolares.

“Endoñánate” desarrollará a partir de septiembre una campaña de sensibilización en las aulas, un concurso virtual, y para los ganadores del concurso, las visitas de “Doñana al natural”. A través de esta iniciativa, ADAD persigue promover entre los escolares participantes una visión más respetuosa hacia Doñana y más sensible hacia la naturaleza, fomentando además un mayor conocimiento de los valores naturales de la Doñana sevillana.

## “Es necesario contribuir a una mayor cohesión social y económica de los territorios rurales europeos mediante un enfoque territorial”



**Miguel Castellano Gámez**  
Presidente de ARA

El nuevo período de programación 2007-2013 ha puesto a disposición de los Grupos de Desarrollo Rural (GDR) numerosos instrumentos como la propia Política Agraria Común (PAC), el reglamento FEADER (Fondo Europeo Agrícola de Desarrollo Rural) y la Ley de Desarrollo Sostenible del Medio Rural, para seguir diversificando la economía de los territorios rurales siguiendo el enfoque LEADER.

Desde la Asociación para el Desarrollo Rural de Andalucía (ARA) venimos reclamando a las diferentes administraciones una mayor coordinación en el medio rural que puede ser asumida perfectamente por los Grupos de Desarrollo Rural, que cuentan con una experiencia contrastada y constituyen unas excelentes plataformas para aplicar en los territorios todas las políticas de desarrollo de la administración.

Partimos de la base de que los programas de desarrollo rural se deben abordar desde la transversalidad, coordinación interdepartamental y de una forma global. ARA considera también de suma importancia la participación de los GDR en todas las decisiones que afectan a sus territorios.

Los Grupos de Desarrollo Rural, gestores del enfoque LEADER en los territorios, están capacitados para ejecutar los fondos del desarrollo rural y otros fondos que complementen las necesidades del desarrollo territorial del medio rural. Por ello, nuestra Asociación es partidaria de crear algún tipo de entidad o Agencia de Desarrollo Rural que coordine la transversalidad de las políticas rurales donde se coordinen las diferentes acciones del Gobierno Central en el resto de Comunidades Autónomas y entidades locales.

El desarrollo rural tiene tal envergadura y peso que no debe depender de un único instrumento o política sectorial. Debe incluirse en un marco financiero mucho más amplio puesto que el desarrollo rural está conformado por las políticas medioambientales, de empleo, sanidad, nuevas tecnologías, educación, género, etc.

Nuestra Asociación apuesta por una auténtica política de desarrollo rural de carácter transversal en la que se coordinen las diferentes acciones del Gobierno Central en el resto de Comunidades Autónomas y entidades locales con el fin de seguir equilibrando y cohesionando los territorios rurales y urbanos.

Esta “Política de Estado” debe significar no sólo un modelo de desarrollo sino también los recursos para hacerla posible, por lo que es necesario establecer una financiación local que iguale en trato a los pequeños municipios con las ciudades. Esto requiere implantar unas políticas sectoriales específicas para el medio rural, que lo discriminen positivamente en los aspectos fiscal, educativo, sanitario y de servicios públicos.

Estas políticas deben ir encaminadas a convertir el medio rural en un espacio socioeconómicamente diverso y singularizado, con identidad propia, con estrategias locales que faciliten la creación de empresas y con capacidad para conducir procesos de desarrollo territorial.

Las políticas rurales deben tener muy en cuenta las preocupaciones que afectan al mundo entero como el cambio climático, un asunto que, junto con la crisis energética y la biotecnología, está colocando de nuevo al medio rural en un primer plano. En los próximos años, los GDR deben proseguir con la innovación iniciada en sus comarcas, teniendo que adaptarse a los nuevos tiempos, lo que va a requerir, entre otros aspectos, una mayor profundización en la participación de todos los sectores del medio rural.

Es necesario contribuir a una mayor cohesión social y económica de los territorios rurales europeos mediante un enfoque territorial, abordando temas como el de la integración entre las políticas agrarias y el desarrollo rural/territorial, mediante el reforzamiento del eje 4, metodología LEADER, suficientemente contrastada en Andalucía y Europa después de más de dos décadas de trabajo.

## “Los GDR constituyen excelentes plataformas para aplicar las políticas de desarrollo de la administración”

## ADAD TRASLADA SU EXPERIENCIA EN LA CETS DE DOÑANA A LOS AGENTES DEL PARQUE NATURAL DE SIERRA MARÍA-LOS VÉLEZ

En el encuentro, celebrado en Villamanrique de la Condesa y organizado por el Espacio Natural de Doñana, ADAD explicaba a los almerienses el papel que desempeña el Grupo como agente de dinamización de esta distinción turística europea.

La comarca Aljarafe-Doñana recibía en junio a una delegación de empresarios y representantes del Parque Natural de Sierra María-Los Vélez (Almería), interesados en conocer la experiencia de las empresas de Doñana adscritas a la Carta Europea de Turismo Sostenible, entre los que se encuentran algunos proyectos turísticos apoyados por ADAD, como Vituvent, Ardea Purpurea o Hacienda Olontigi. Entre el panel de expertos que atendía a los almerienses se encontraba el técnico de la Asociación Florencio Valero, que en una de las mesas redondas organizadas por el Espacio Natural de Doñana disertó sobre el papel del propio Grupo de Desarrollo Rural Aljarafe-Doñana (ADAD) como elemento de dinamización en el proceso de acreditación y consolidación de la CETS y como informante clave para los empresarios de la comarca que han querido aprovechar esta importante distinción turística europea.



## EL GRUPO ASTURIANO ALTO NARCEA VISITA LA COMARCA ALJARAFE-DOÑANA



Una delegación de empresarios, agentes sociales y técnicos del Grupo de Acción Local Alto Narcea Muniellos (Asturias), encabezados por su Presidente, Jaime Gareth Florez, visitaban en junio la comarca Aljarafe-Doñana, uno de los escenarios rurales que recorrían en Andalucía para conocer de primera mano iniciativas de Grupos de Desarrollo que puedan ser transferibles a su territorio.

Los representantes de la comarca Alto Narcea, acompañados del Vicepresidente de ADAD, José Solís, estuvieron en el complejo turístico especializado en ornitología Ardea Purpurea, en Villamanrique de la Condesa, y mostraron un gran interés en saber cómo se gestiona y organiza la Asociación y su implicación directa en la adhesión y mantenimiento de la Carta Europea de Turismo Sostenible (CETS) en el Espacio Natural de Doñana. También en la comarca, de la mano de Dolores Prieto, emprendedora umbreña, los asturianos descubrieron el proceso de elaboración y comercialización de las patatas fritas de Umbrete.

## ADAD PARTICIPA EN UNA JORNADA LUSO-ANDALUZA SOBRE LA ACEITUNA

ADAD participaba en junio en la localidad sevillana de Dos Hermanas en una jornada sobre la aceituna de mesa organizada por la Fundación para el Fomento y Promoción de la Aceituna de Mesa en colaboración con la Consejería de Agricultura y Pesca. Se trataba de una puesta en común de experiencias entre el Algarve portugués y Andalucía en la que el gerente de la Asociación, Alfredo Florencio, intervenía como ponente en la mesa redonda "Actuaciones de los diferentes Grupos de Desarrollo Rural respecto al sector Aceituna de Mesa: nuevas denominaciones de origen, agrupaciones de cooperativas para comercializar en común".

Florencio disertó sobre las actuaciones que ADAD ha realizado en los últimos años para apoyar la modernización de las industrias del sector, los problemas de los vertidos, las líneas de ayudas que contempla el Plan de Actuación Global del Aljarafe-Doñana (en el marco del Programa LiderA) y las reuniones que durante los últimos meses se ha venido manteniendo con los productores e industriales para la implantación de una Denominación de Origen o Indicación Geográfica Protegida.



Foto: Fundación para el Fomento y Promoción de la Aceituna de Mesa



## ACTIVANDO el comercio tradicional y la compra sostenible

La entrada hace unos años de los “grandes” (las grandes superficies) al comercio de Pilas, generó un sorprendente “cambio radical” en los hábitos de consumo de los pileños y produjo una caída en picado del volumen de negocio en las tradicionales tiendas de barrio, “los que hemos estado ahí de toda la vida, cuando el cliente tenía o no tenía”, nos explicaba Francisco Barragán, Presidente de ACTIBA, cuando le preguntábamos sobre el origen de esta nueva asociación que desde hace algo más de un año está trabajando duro y con notable éxito para volver a invertir esta tendencia.



Para revitalizar ese pequeño comercio de barrio, histórico (algunos abrieron sus puertas hace más de 100 años), cercano, de confianza, calidad y economía, y sobre todo, para recuperar a una clientela que durante décadas fue fiel y exigente con lo que compraba (“el público de Pilas siempre ha elegido la marca y el producto de primera calidad”), un grupo de más de 80 pequeños empresarios, capitaneados por Francisco, se han unido para poner en valor al pequeño negocio tradicional y sensibilizar sobre los beneficios que la compra cercana produce en el conjunto de la sociedad, beneficios especialmente relacionados con la creación de riqueza y empleo en el propio municipio y con el desarrollo sostenible del territorio.

La idea es, en palabras del Presidente de ACTIBA, “dar de comer y trabajo al pileño”, provocando una compra en cadena y unos lazos de solidaridad comercial entre los propios comerciantes y entre éstos y la población local. “Si yo tengo que hacer una obra en mi negocio contrataré a este hombre -un cliente que acababa de entrar en la tienda-, si tengo que comprar los materiales de construcción acudiré también a mi cliente o a las empresas de Pilas, y así sucesivamente. Yo invierto mi dinero en negocios del municipio y al final nos beneficiamos todos, lo que no ocurre con las grandes empresas, que no dejan el dinero aquí”, afirmaba Francisco.

Para lograr esa reactivación del comercio local, una de las primeras acciones que está desarrollando la Asociación es una potente campaña de sensibilización y promoción de las tiendas de barrio, a través de grandes carteles, subvencionados por el Ayuntamiento de Pilas y ubicados en lugares estratégicos de la localidad; pequeñas placas identificativas en las puertas de los negocios asociados y, “por ahora, nuestra insignia, los sorteos”, nos decía Francisco Barragán. Con la cartelera recuerdan al consumidor que hay un grupo de pequeños empresarios, de confianza, encantados de ofrecerles sus mejores productos y “que cuando no tienes, te dicen: llévatelo”. Con los sorteos, recompensan o premian por la compra, “algo que está funcionando bastante bien e incluso incita a comprar un poco más, para conseguir más papeletas”.

Y aunque, como decíamos al principio, la trayectoria de ACTIBA no ha hecho más que arrancar, la Asociación ya ha sido galardonada en la I Edición de los Premios “Progresas” del Partido Socialista de Pilas, y también está encontrando reconocimiento en otras asociaciones y empresarios de pueblos vecinos como Almonte, Sanlúcar la Mayor o Villamanrique de la Condesa, “que igualmente se están viendo afectados como nosotros y se han fijado en lo que estamos haciendo”.

Para continuar en la brecha, despertando conciencias sobre la importancia de realizar una compra sostenible, que repercuta en la localidad y la comarca, la Asociación está ideando muchos proyectos, para algunos de los cuales espera contar con la ayuda financiera de los fondos del Plan de Actuación Global que gestiona ADAD. Entre las iniciativas con las que sueña Francisco “a largo plazo” nos adelanta algunas como la tarjeta de cliente, los premios directos o la compra agrupada, “porque cuando realmente pensemos en grupo vamos a hacer algo muy fuerte”, pronosticaba.

**“Las tiendas de barrio  
hemos estado ahí de toda la  
vida, cuando el cliente tenía  
y cuando no tenía”**



## Daniel Gil Alonso Centro Ecuestre El Acebuche

# Recuperando la relación caballo-campo



***“Tuve la suerte de encontrar a ADAD, que me puso muy en sintonía con lo que iba a hacer y me subvencionó el proyecto con un 30% a fondo perdido”***

“La comarca Aljarafe-Doñana es para mí el mejor sitio para montar a caballo, un lugar de transición entre Sevilla y El Rocío, a un paseo del preparque de Doñana, que es realmente la zona más bonita del Espacio Natural, donde puedes encontrar una gran variedad de paisajes, zonas de pinares, dehesa, marisma, agricultura...”. Además, si tomas como línea de partida Sevilla capital y te adentras en el Aljarafe, continuaba explicando Daniel Gil cuando le preguntamos sobre la elección de nuestra comarca para la ubicación de su negocio, “Bollullos de la Mitación es el primer pueblo realmente agrícola que te encuentras, y eso se nota, puedes ir a caballo desde aquí a la playa sin cruzar una carretera”. Sin duda, una fotografía en palabras que alimenta todos los sentidos y un buen reclamo para animar a los amantes de este mundo tan ligado con el medio natural a que se acerquen al Aljarafe-Doñana.

Éste fue el paisaje y el pueblo que enamoró a Daniel Gil, un joven emprendedor que hace 15 años, una vez concluidos sus estudios de COU, convertía su afición en empresa y hace 7 trasladaba su centro ecuestre desde Gines, su localidad natal, a nuestra comarca. “Porque tenía que sacar el negocio del centro del pueblo y allí no me daban ningún tipo de ayudas”, aunque puntualiza, “pensar en la subvención como parte del negocio está mal, yo tenía mi proyecto ya iniciado y tuve la suerte de encontrar a ADAD, que me puso muy en sintonía con lo que iba a hacer, subvencionándome con un 30% a fondo perdido, aunque es muy estresante el tema de la documentación que hay que presentar”, declaraba.

Ahondando en esto último, durante nuestra conversación Daniel pone el acento en las dificultades que los jóvenes encuentran a la hora de emprender en el medio rural. “No hay nada sencillo, y para mí no lo fue ni lo es. Fui un trabajador aventajado pero tengo muchas carencias como empresario, por eso tienes que echarles muchas horas, no tienes formación y en un ambiente tan rural, lo haces a base de palos y de pagar”. Este joven empresario considera por ello imprescindible que se apueste desde la administración por los jóvenes emprendedores, a través de medidas como “ayudas fiscales de verdad, que es además lo que crea puestos de trabajo, así como ayudas a la formación. ADAD me

ha supuesto una ayuda tremenda pero como eso los jóvenes emprendedores necesitamos más”, aseveraba.

Otro de los problemas que encontró y sigue hallando Daniel, esta vez más relacionado directamente con su sector, es el “trabajo en B”, la economía sumergida, tan ligada a los usos y actividades tradicionales de los pueblos, como es el mundo del caballo. En este sentido, Gil es rotundo, “el 95% de los caballos están en B, hay muy pocos picaderos dados de alta y los que estamos tenemos una competencia brutal porque se puede hacer el trabajo y ganar un 16% más. Ganan más y pueden poner precios mejores, algo tremendo”, explicaba.

### Instalaciones de primera en plena naturaleza

Con una extensión de 10.500 m<sup>2</sup>, el Centro Ecuestre El Acebuche ocupa una bella y muy cuidada finca rústica en el camino rural que conecta Bollullos con la ermita de Cuatrovitae, en un entorno eminentemente olivarero. Forman las instalaciones de El Acebuche, que es centro de pupilaje, escuela de equitación, y en menor medida, punto de turismo activo, pistas cubiertas y al aire libre (de 15x30 y 40x20), 1 caminador cubierto, 53 boxes, 1 picadero, 3 lavaderos, 2 “guardanés”, hasta un total de 7 corrales de 300 metros y la propia casa de Daniel Gil.

El entorno que acoge el centro marca su principal seña de identidad, “la relación del caballo con el campo”, asegura Daniel, pero también hay otras claves que añaden y son cruciales para la buena marcha del negocio (“que también nota la crisis -nos decía-, principalmente por los impagados”), como es el “cuidado de primera, sin el cual no tienes el picadero lleno, y la rectitud”. Un cuidado, una limpieza y un cariño de trato a los caballos, en la actualidad más de 60, que salta a la vista del visitante más inexperto.

Como adelantábamos, la principal actividad del centro es el pupilaje y doma de caballos de aficionados a la hípica, una afición considerada tradicionalmente bastante costosa pero a la que Daniel pone cifras a la baja. “Mantener un caballo aquí te cuesta de 180 a 200€, lo que te puedes gastar en otras aficiones o en salir de copas, por eso siempre digo que mantener un caballo



## RUTAS A CABALLO CON AROMA CAMPESTRE

La excepcional ubicación del centro ecuestre El Acebuche, en un triángulo territorial que se extiende entre Sevilla, algunos de los ecosistemas más bellos de Doñana (como las marismas o los Pinares de Aznalcázar y La Puebla) y el Aljarafe más agrícola, supone un importante valor añadido para el desarrollo del turismo ecuestre, y por supuesto, para conocer el entorno más natural de la comarca.

En este magnífico marco, Daniel Gil está organizando durante varios sábados de cada mes y hasta finales de verano, dentro del programa de la Diputación de Sevilla “Actividades físico-deportivas en el medio natural”, expediciones ecuestres al campo, en caballo y coches de caballo, de la que pueden disfrutar pequeños y mayores a un módico precio.

Durante cuatro intensas horas de recorrido vespertino, el participante descubrirá un mosaico de paisajes agrícolas, dominado por el verde olivar y salpicado por cultivos de viñedos, frutales y girasoles, así como manchas verdes de pinos piñoneros. Entre unos y otros, algunas sorprendentes edificaciones, como cortijos, haciendas, el velódromo de Bollullos o la histórica y recogida ermita de Cuatrovititas, que tiene su origen en una antigua mezquita almohade, como testimonía su precioso minarete. Conejos y otras especies campestres saldrán al paso del viajero, que también podrá disfrutar de parte de la rica avifauna que en esta estación veraniega puede avistarse en los campos del Aljarafe-Doñana.

no requiere tener un nivel económico alto”. Para el empresario, “el cliente con una economía normal y asentada, incluso el mileurista, es el mejor aficionado, el que viene con mucha frecuencia a disfrutar de su caballo y sabe cómo trabajamos”.

Otra de las patas de este negocio es la enseñanza, ya sea a nivel individual o a través de convenios con Ayuntamientos como el de Bollullos de la Mitación y otros, que han creado escuelas de equitación, aunque en los últimos tiempos esta actividad deportiva se ha resentido considerablemente por la situación económica que atraviesa la mayoría de arcas locales. No obstante, esta fórmula posibilita una interesante rebaja en el precio de las clases al alumnado federado en sus respectivas escuelas municipales y ayuda a crear

afición. Pese a todo, en la actualidad, hasta 80 alumnos y alumnas de uno u otro tipo pisan las pistas de aprendizaje de El Acebuche cada semana, instruyéndose al estilo de las “grandes escuelas sevillanas, entre las que creo estar”, nos comentaba Daniel, y con una característica muy peculiar de este centro, “las salidas constantes al campo”.

Y por último, la tercera actividad en importancia es el turismo activo, “por la que estoy apostando pero que cuesta mucho. Se necesita mucha infraestructura y hay poca demanda, por eso me hace mucha ilusión una primera concesión de visitas al entorno que estoy haciendo desde hace unos meses y que se prolongará hasta después del verano a través de un programa de la Diputación de Sevilla”, concluía.



**“El Acebuche es centro de pupilaje, escuela de equitación, y punto de turismo ecuestre”**



LiderA   
andalucía lidera el desarrollo rural

  
Europa  
invierte en las zonas rurales

FINANCIAN



Unión Europea  
Fondo Europeo Agrícola  
de Desarrollo Rural



JUNTA DE ANDALUCIA  
CONSEJERÍA DE AGRICULTURA Y PESCA

COLABORA

